

Institut **almatà**
B A L A G U E R

PROJECTE EDUCATIU DE CENTRE

Balaguer, setembre de 2023

Document en procés de revisió

ÍNDEX

1	IDENTITAT I CARÀCTER PROPI	1
1.1	Principis rectors	1
1.2	Caràcter propi	2
1.3	Missió	2
1.4	Visió	2
1.5	Valors	2
2	CARACTERÍSTIQUES I CONTEXT DEL CENTRE	4
3	PLANTEJAMENTS EDUCATIUS	5
3.1	Prioritats i objectius educatius	5
3.2	El projecte lingüístic (Annex)	5
4	EL CURRÍCULUM	6
4.1	Criteris d'organització pedagògica (ESO i Batxillerat)	6
4.1.1	Equips docents	6
4.1.2	Agrupament de l'alumnat (criteris per a la formació dels grups)	6
4.1.3	Oferta i assignació de matèries optatives a l'ESO	11
4.1.4	Projectes de Gestió autònoma (ESO)	12
4.2	Criteris d'organització pedagògica (Cicles formatius)	12
4.3	El projecte curricular a l'ESO i al Batxillerat (Annex)	13
4.4	El projecte curricular als cicles formatius (Annex)	13
4.5	L'avaluació i promoció a l'ESO	13
4.6	L'avaluació i promoció al Batxillerat	17
4.7	L'avaluació i promoció als cicles formatius	20
5	L'ORGANITZACIÓ	22
5.1	Criteris que defineixen l'estructura organitzativa	22
5.2	Lideratge i equips de treball	22
5.3	Organigrama	23
6	LA INCLUSIÓ	24
6.1	Principis d'inclusió i coeducació	24
6.2	L'acollida	25
6.2.1	Pla d'acollida (Annex)	25
6.3	La diversitat	25
6.3.1	Criteris que orienten l'atenció a la diversitat	25
6.3.2	Pla d'atenció a la diversitat (Annex)	26
7	LA CONVIVÈNCIA	27
7.1	Valors i objectius per a l'aprenentatge de la convivència	27
7.2	Pla de convivència (Annex)	27
8	L'ORIENTACIÓ I TUTORIA	28
8.1	Objectius de l'orientació i seguiment de l'alumne d'ESO i batxillerat	28
8.2	Objectius de l'orientació i seguiment de l'alumne de cicles formatius.	28
8.3	Pla d'acció tutorial a l'ESO (Annex)	29
8.4	Pla d'acció tutorial als cicles formatius (Annex)	29
8.5	Formació en centres de treball (Cicles formatius)	30
9	LA PARTICIPACIÓ	32
9.1	Mecanismes de participació	32
9.2	Òrgans de participació	32
10	L'AVALUACIÓ INTERNA	33
10.1	Indicadors de progrés	33

10.1.1 De context	33
10.1.2 De resultats	33
10.1.3 De processos	33
10.1.4 De recursos	33
11 LA PROJECCIÓ EXTERNA I L'ATENCIÓ A L'USUARI	34
11.1 Principis de servei i atenció al públic	34
11.2 La relació amb les famílies	34
11.3 Relacions amb institucions públiques	34
11.4 Relacions amb altres centres escolars	35
11.5 Adscripció, coordinació primària- secundària	35
11.6 Relacions amb empreses	36
11.6.1 Formació en centres de treball /Formació DUAL	36
11.6.2 Borsa de Treball	37
11.6.3 Visites a empreses	37
11.7 Programes internacionals	38

1 IDENTITAT I CARÀCTER PROPI

1.1 Principis rectors

El nostre sistema educatiu, en el marc dels valors definits per la Constitució i per l'Estatut, es regeix pels principis generals següents:

- a) El respecte dels drets i els deures que deriven de la Constitució, l'Estatut i la resta de legislació vigent.
- b) La transmissió i la consolidació dels valors propis d'una societat democràtica: la llibertat personal, la responsabilitat, la solidaritat, el respecte i la igualtat.
- c) La universalitat i l'equitat com a garantia d'igualtat d'oportunitats i la integració de tots els col·lectius, basada en la coresponsabilitat de tots els centres sostinguts amb fons públics.
- d) El respecte de la llibertat d'ensenyament, la llibertat de creació de centres, la llibertat d'elecció entre centres públics o centres altres que els creats pels poders públics, la llibertat de càtedra del professorat i la llibertat de consciència dels alumnes.
- e) El pluralisme.
- f) La inclusió escolar i la cohesió social.
- g) La qualitat de l'educació, que possibilita l'assoliment de les competències bàsiques i la consecució de l'excel·lència, en un context d'equitat.
- h) El conreu del coneixement de Catalunya i l'arrelament dels alumnes al país, i el respecte a la convivència.
- i) El respecte i el coneixement del propi cos.
- j) El foment de la pau i el respecte dels drets humans.
- k) El respecte i la preservació del medi ambient i el gaudi respectuós i responsable dels recursos naturals i del paisatge.
- l) El foment de l'emprenedoria.
- m) La coeducació i el foment de la igualtat real i efectiva entre dones i homes.
- n) L'afavoriment de l'educació més enllà de l'escola.
- o) L'educació al llarg de la vida.
- p) El respecte del dret de mares i pares perquè llurs fills rebin la formació religiosa i moral que vagi d'acord amb llurs conviccions.
- q) L'exclusió de qualsevol mena de proselitisme o adoctrinament.

1.2 Caràcter propi

El nostre centre es defineix com a inclusiu, laic i respectuós amb la pluralitat, d'acord amb els principis de qualitat pedagògica, de direcció responsable, de dedicació i de professionalitat docents, d'avaluació, de rendiment de comptes, d'implicació de les famílies, de preservació de l'equitat, de cerca de l'excel·lència i de respecte a les idees i les creences dels alumnes i de llurs mares, pares o tutors.

El caràcter propi del centre queda definit a través de la missió, la visió i els valors.

1.3 Missió

L'Institut Almatà és un centre públic que imparteix estudis d'educació secundària obligatòria, batxillerat i cicles formatius que té com a missió la formació integral del nostre alumnat en totes les etapes educatives. Educar en valors per tal que arribin a ser persones responsables, competents, íntegres, amb inquietuds i esperit crític. Formar, en l'adquisició de coneixements per enfortir i millorar les respectives competències personals i professionals en resposta a les demandes socials. Proporcionar, doncs, un servei educatiu de qualitat en funció d'uns objectius que promoguin la cohesió social, el respecte al medi, la incorporació de les noves tecnologies i la satisfacció de tot el col·lectiu: alumnes, personal docent i no docent i la participació i confiança dels pares i llur coresponsabilitat.

1.4 Visió

Volem millorar:

- Els resultats educatius dels alumnes
- La integració d'alumnes nouvinguts
- L'impuls de les llengües estrangeres
- L'ús de les noves tecnologies

Volem aconseguir la participació de tots els membres de la comunitat educativa i ser un referent cultural i educatiu al municipi i a la comarca, tot mantenint un clima acollidor i motivador.

Volem ser un centre de referència, de qualitat, integrat a l'entorn, que doni resposta a les demandes socials, culturals, educatives, però que a la vegada sigui impulsor i dinamitzador de la formació en valors, tant en l'àmbit humà com en l'acadèmic, utilitzant tant les noves tecnologies com el potencial humà.

Volem assolir la millora contínua de la convivència, emmarcats dins del projecte de resolució de conflictes a través de la mediació.

1.5 Valors

A l'Institut Almatà, partint de la seva condició de servei públic, hi ha uns principis generals, assumits i valorats per tota la comunitat educativa que regeixen tot el funcionament del centre. Es concreten en:

- Responsabilitat personal i professional.
- Formació integral dels alumnes per assolir una maduració acadèmica, social i personal harmònica.
- Ensenyament igualitari desenvolupat en un marc de coeducació.
- Tolerància i respecte envers la cultura i les formes de pensar de tots els membres de la comunitat educativa.
- La importància de les llengües com a eines per a la comunicació i l'ús del català com a llengua pròpia i vehicular.
- Convivència entre els membres de la comunitat fomentada en la igualtat d'oportunitats, la justícia, la llibertat i el diàleg.
- L'exercici de la democràcia i el foment de la participació. Per tant, la valoració de la pluralitat i de la transparència.
- La recerca de la qualitat i de la millora contínua.
- Treball en equip, cooperació i participació constructiva.
- Pedagogia activa i innovadora que fomenta la coresponsabilitat dels alumnes en els objectius i el treball en equip del professorat.
- Respecte al medi ambient.
- Vinculació amb les manifestacions socials, culturals i històriques de la nostra localitat, comarca i país.

2 CARACTERÍSTIQUES I CONTEXT DEL CENTRE

L'activitat docent a l'Institut Almatà va començar la primavera del 1981 tot i que la seva inauguració oficial es retardaria fins l'any 1982.

Durant molts anys ha estat l'Institut de Formació Professional de Balaguer i d'una bona part de la comarca. Les famílies professionals que formaven part del seu pla d'estudis eren metall (primer grau), electricitat, administratiu (primer i segon grau) i informàtica (segon grau)

Al curs escolar 1996-97 es van començar a impartir els cursos de 1r i 3r d'ESO amb la implantació de la Reforma educativa i es va convertir en Institut d'Educació Secundària (IES)

Actualment impartim els següents ensenyaments:

- ESO
- Batxillerat (Humanitats i Ciències Socials / Ciències i Tecnologia)
- CFGM:
 - Atenció a les persones en situació de dependència
 - Gestió administrativa
 - Sistemes microinformàtics i xarxes
 - Guia en el medi natural i de temps de lleure
- CFGS:
 - Administració i finances
 - Desenvolupament d'aplicacions multiplataforma
 - Desenvolupament d'aplicacions web
 - Integració social
- PFI Auxiliar de vendes

3 PLANTEJAMENTS EDUCATIUS

3.1 Prioritats i objectius educatius

Els objectius prioritaris del sistema educatiu català són l'èxit escolar i l'excel·lència educativa, mitjançant el desenvolupament màxim de les capacitats de tots i cadascun dels alumnes com a principi fonamentador de l'equitat i garantia, alhora, de la cohesió social.

Tenint en compte aquests objectius prioritaris, l' Institut Almatà es planteja dos grans objectius: Millorar els resultats educatius i millorar la cohesió social. Per assolir aquests objectius, el centre defineix diferents estratègies i activitats fonamentades en :

- Aplicació de mesures per a millorar la comprensió lectora i l'expressió oral i escrita.
- Anàlisi i valoració de l'assoliment de les competències bàsiques i presa de mesures.
- Millora de l'atenció a la diversitat.
- Canvis metodològics en el procés d'ensenyament i aprenentatge per adquirir les competències bàsiques que han de contribuir al desenvolupament personal de tots i cadascun dels alumnes.
- Impuls de l'aprenentatge de llengües estrangeres.
- Disseny de noves activitats que facilitin la implicació directa de l'alumnat.
- Implicació de les diferents àrees del currículum en l'educació en valors.
- Afavoriment de vies de comunicació família-centre.
- Acompanyament i orientació dels alumnes a través de l'acció tutorial.
- Prevenció i reducció de l'absentisme i l'abandó escolar amb estratègies i actuacions educatives i organitzatives que impliquin el centre, les famílies i els serveis socials.

3.2 El projecte lingüístic (Annex)

El Projecte Lingüístic de Centre (PLC1) de l'Institut Almatà és i ha de ser un document de referència per a tota la comunitat educativa del centre en la presa de decisions organitzatives, pedagògiques, de relació formal i informal i de contractació de serveis i activitats en relació al tractament de les llengües.

4 EL CURRÍCULUM

4.1 Criteris d'organització pedagògica (ESO i Batxillerat)

4.1.1 Equips docents

Objectius

- Fer un plantejament conjunt i coherent de la tasca educativa.
- Coordinar i cooperar en l'acció docent.
- Fer el seguiment de l'alumnat conjuntament.

Funcionament

Es realitzen reunions periòdiques de: tutors, equips docents, grups de treballs, comissions, projectes, atenció a la diversitat, aquiproubullying, escola verda, comissió digital, equip ULAE,

Actuacions

Els temes en els quals es treballa prioritàriament són:

- Criteris sobre agrupaments d'alumnes per anar als diferents grups de reforç (TID).
- Coordinació de procediments comuns a totes les matèries.
- Avaluació qualitativa. Posada en comú de les observacions i valoracions de cada alumne.
- Coordinar hàbits i actituds que incideixen en la formació i maduració personal de l'alumne: puntualitat, constància i regularitat en el treball, atenció, silenci.
- Seguiment d'alumnes en general. Seguiment d'alumnes amb NEE.
- Pautes de disciplina (alumnes i família).
- Seguiment d'alumnes conflictius. Acords.
- Atenció a la diversitat a l'aula. Pautes pel professorat.
- Reunions d'Avaluació i Preavaluació
- Plans individualitzats. Informació i presentació de models

4.1.2 Agrupament de l'alumnat (criteris per a la formació dels grups)

GRUP - CLASSE

Les primeres mesures d'atenció a la diversitat de necessitats de l'alumnat es planifiquen a l'aula mateixa i són el conjunt d'estratègies que ha d'adoptar el

professorat de les diferents matèries per ajustar la programació a les necessitats de tot l'alumnat del grup.

Els criteris d'avaluació s'estableixen d'acord amb els objectius programats i l'assoliment de les competències bàsiques i s'intenta diversificar els procediments i les activitats d'avaluació per facilitar l'avaluació contínua i regular el procés d'aprenentatge de l'alumnat.

Les mesures de reforç consistiran en activitats complementàries d'ensenyament i aprenentatge dels coneixements de les diferents matèries del currículum, que facilitin a l'alumnat l'aprenentatge dels continguts programats per al grup classe, amb una metodologia adequada al seu estil d'aprenentatge o als seus coneixements previs de la matèria.

1r ESO

Equilibrar l'alumnat segons:

- Els centres de Primària de procedència i la informació rebuda en les reunions de traspàs
- Sexe
- Alumnat NEE
- Alumnes amb problemes de control de la conducta
- Alumnat nouvingut
- Alumnes repetidors

2n ESO

Es manté el grup de tutoria procedent de 1r d'ESO, tot i que es podran fer canvis si l'equip docent ho considera convenient.

Es tindrà en compte l'equilibri dels alumnes repetidors i les noves incorporacions.

3r ESO

A tercer d'ESO es refan els grups tenint en compte els criteris dels tutors i de l'equip docent de 2n d'ESO, mantenint l'heterogeneïtat en els grups: competència curricular, sexes, repetidors, alumnes nouvinguts, etc.

4t ESO

Es manté el grup de tutoria procedent de 3r d'ESO, tot i que es podran fer canvis si l'equip docent ho considera convenient.

Es tindrà en compte l'equilibri dels alumnes repetidors i les noves incorporacions.

GRUPS DE REFORÇ

Alumnes de 1r d'ESO

Es tindrà en compte la informació obtinguda al traspàs de primària: proves de competències bàsiques, informes escrits, entrevistes amb els/les tutors/es d'Ed. Primària, els informes i dictàmens de l'EAP. Aquests alumnes podran ser:

- **Alumnes amb NEE greus i permanents** que necessitin un Pla Individualitzat de Treball .
- **Alumnes que han tingut seguiment de l'EAP** i que aquest equip, juntament amb els tutors/es que els han tingut a primària, considerin que tindran dificultats per a seguir el curs als grups ordinaris .
- **Alumnes que no han superat la primària i ja han repetit un curs**, o bé alumnes que promocionen de primària a secundària sense haver assolit les competències bàsiques i que presenten manca d'hàbits d'estudi, de treball els quals, en la majoria de casos, estan associats a problemes de conducta.

Es prioritzaran les matèries instrumentals (Llengua Castellana, Llengua Catalana, Anglès i Matemàtiques) a l'hora d'implementar aquest suport..

Els alumnes de 1r d' ESO podran sortir del grup de reforç si:

- Es preveu que al grup ordinari podran seguir el nivell proposat per aquest grup, o bé que, progressivament, tot i que no aprovi inicialment, es consideri que la dinàmica de treball del grup ordinari l'afavorirà en els seus aprenentatges.
- Si després d'un temps prudencial (no menys d'1 o 2 trimestres en aquest grup) es considera que no l'aprofita.

Alumnes de 2n , 3r i 4t d'ESO

S'incorporaran al grup de reforç d'un curs a l'altre:

- Els alumnes que continuen necessitant aquest recurs.
- Alumnes que durant el curs anterior han presentat greus dificultats per a seguir el curs, han suspès un seguit d'assignatures, però la Junta d'avaluació, juntament amb el seguiment i valoració del tutor/a i la psicopedagoga consideren que l'alumne passi al curs següent incorporant-se a aquest grup, en comptes de la repetició. (Els pares i l'alumne estaran degudament informats de les mesures adoptades).
- Alumnes que al llarg del curs es preveu que no superaran els aprenentatges a l'aula ordinària i l'Equip Docent consideri la possibilitat del reforç per a intentar que superin algunes matèries.

Un alumne que repeteix curs s'incorpora, en principi, a l'aula ordinària perquè es considera que la repetició ja és una bona opció i una mesura adient per a recuperar el

curs. Tanmateix, al llarg del curs es podria plantejar la possibilitat de la incorporació d'un alumne repetidor al grup de reforç si l'Equip Docent ho considera oportú perquè assolixi les competències del curs. Així mateix, un alumne NEE podrà fer la repetició al grup de reforç. En definitiva, l'Equip Docent valorarà individualment cada cas i prendrà la decisió que consideri adequada.

ALUMNAT NOUINGUT

Els alumnes nouvinguts s'incorporen a l'Aula d'Acollida potenciant la seva immersió lingüística en llengua catalana i la relació amb els companys, facilitant la seva integració en el funcionament i dinàmica de l'aula i del centre.

En el cas de que es disposin d'hores de suport individualitzat, es dedicaran a aquests alumnes.

GRUPS DE DIVERSIFICACIÓ CURRICULAR

El Grup Diversificat és un recurs organitzatiu del centre per a donar resposta als alumnes de 3r i 4t d'ESO que presenten un alt índex de fracàs escolar i que es preveu que amb l'atenció a l'Aula Ordinària i/o als grups de reforç no assolirien els objectius generals de l'ESO.

Els **Objectius** que cal assolir són fonamentalment:

- Desenvolupar les competències bàsiques: comprensió i expressió oral i escrita, agilitat en càlcul i en la resolució de problemes.
- Establir relacions personals positives.
- Assolir els aprenentatges necessaris per obtenir el graduat en ESO.

La psicopedagoga del centre és la tutora de Grup Diversificat i coordinarà l'equip docent i ajudarà a establir les pautes a l'hora de realitzar les adaptacions del currículum que siguin necessàries, així com els objectius (principalment actitudinals i procedimentals) que es prioritzaran en l'atenció dels alumnes i els criteris d'avaluació del grup.

Ateses les característiques d'aquests alumnes es farà èmfasi en l'orientació i la inserció laboral. Per a més informació revisar la programació de l'Aula Oberta.

Criteris i procediment d'assignació de l'alumnat.

- Alumnes de NEE greus i permanents, amb dictamen de l'EAP.
- Alumnes de NEE derivades de desavantatges socials, amb mancances a les àrees instrumentals i, en algun cas concret, problemes de conducta afegits.
- Alumnes amb règim d'escolarització compartida que presentin absentisme escolar i problemes greus de conducta.

- Alumnes procedents d'altres grups de 3r i 4t d' ESO amb mancances a les àrees instrumentals i llacunes als aprenentatges, 3 ó 4 àrees suspeses, que incorporats als grups ordinaris els resultaria impossible recuperar els aprenentatges i obtenir el títol d'acreditació de l'etapa.
- Alumnes que ja han repetit i que continuen suspenent.
- Alumnes nous a Catalunya que els resulta més fàcil els aprenentatges al grup diversificat.

NO s'acceptaran els alumnes de més de 16 anys als quals se'ls ha dedicat atenció i múltiples recursos al llarg de tota l'escolaritat com poden ser:

- Tutoria especial i sistemàtica de forma individual i amb la família.
- Seguiment psicopedagògic.
- Atenció en els grups de reforç.
- Repetició de curs.
- Que han anat desaprofitant els ajuts i incomplint sistemàticament els acords i compromisos establerts amb les/els tutors/es i la psicopedagoga.

Les primeres mesures d'atenció a la diversitat de necessitats de l'alumnat es planifiquen a l'aula mateixa i són el conjunt d'estratègies que ha d'adoptar el professorat de les diferents matèries per ajustar la programació a les necessitats de tot l'alumnat del grup.

Els criteris d'avaluació s'estableixen d'acord amb els objectius programats i l'assoliment de les competències bàsiques i s'intenta diversificar els procediments i les activitats d'avaluació per facilitar l'avaluació contínua i regular el procés d'aprenentatge de l'alumnat.

Les mesures de reforç consistiran en activitats complementàries d'ensenyament i aprenentatge dels coneixements de les diferents matèries del currículum que facilitin a l'alumnat l'aprenentatge dels continguts programats per al grup - classe, amb una metodologia adequada al seu estil d'aprenentatge o als seus coneixements previs de la matèria.

Els alumnes i les famílies hauran de signar un contracte per accedir al grup de diversificació.

Actualment no disposem de cap grup de Diversificació Curricular.

UEC (Unitat d'Escolarització Compartida)

Els alumnes que pels seus problemes d'adaptació al centre presentin greus dificultats per a contenir la seva conducta al centre, o bé presentin absentisme escolar injustificat o rebuig escolar posant en perill la convivència, seran proposats per a seguir part dels

seus ensenyaments en la UEC de Balaguer. La proposta de derivació es farà quan s'hagin exhaurit totes les actuacions de contenció i correcció al centre.

El procediment de derivació serà el següent:

- Proposta escrita del tutor/a a la CAD. En la proposta s'indicaran els motius que justifiquen l'escolarització a la UEC i les actuacions prèvies que s'han realitzat al centre per a donar una resposta educativa a les necessitats específiques de l'alumne.
- La comissió d'Atenció a la Diversitat l'accepta i la confirma com a viable.
- Elaboració d'un informe de l'EAP o de l'orientadora. Aquest informe contindrà una valoració psicopedagògica de l'alumne, la justificació de la conveniència d'assistir a la UEC i els aspectes que cal prioritzar per compensar les dificultats d'adaptació escolar de l'alumne.
- Les famílies han de signar un document on expliciten el seu acord perquè l'alumne formi part d'aquest agrupament.
- La directora del centre trasllada la proposta a la Inspecció d'Educació juntament amb l'informe i l'acord signat dels pares de l'alumne.

4.1.3 Oferta i assignació de matèries optatives a l'ESO

A 1r d'ESO no s'ofereixen matèries optatives. Tots els alumnes fan una hora més de dues matèries instrumentals, amb la finalitat de millorar l'assoliment de les competències bàsiques i promoure l'èxit escolar dels alumnes.

A 2n i 3r d'ESO s'ofereixen quatre matèries trimestrals optatives (2h) i dues d'annuals. L'alumnat escull les matèries optatives amb l'orientació del tutor/a i de la família. En el cas de les matèries optatives que requereixen un nombre limitat d'alumnes per motius infraestructurals, la coordinadora pedagògica determinarà quins alumnes poden adscriure's a aquestes matèries, intentant respectar sempre l'elecció dels alumnes. El centre pot determinar que algunes matèries optatives siguin d'adscripció obligatòria per part de tots o d'una part dels alumnes del curs.

A 4t d'ESO s'ofereixen 6 optatives anuals (2h) i l'alumnat en tria 3. L'alumnat escull les matèries optatives i els agrupaments es fan tenint en compte la nota mitjana de 1r a 3r d'ESO. L'elecció es fa a finals del tercer trimestre de 3r d'ESO amb l'orientació del tutor a les famílies, si escau.

Els canvis de matèries optatives un cop començat el curs s'admeten durant el primer mes de classe, sempre que estiguin autoritzats pels representants legals de l'alumnat i que el canvi no suposi una variació en l'estructura de les matèries optatives.

4.1.4 Projectes de Gestió autònoma (ESO)

El Centre ofereix diversos projectes de Gestió autònoma, concretament:

- 2 hores a 1r d'ESO, amb el projecte "Play Like a Girl",
- 2 hores a 2n ESO, amb el projecte "Méliès"
- 2 hores a 2n d'ESO amb el projecte de lectura
- 2 hores a 3r ESO amb el projecte Revista Escolar (*pendent d'implantació)
- 1 hora a 4t d'ESO del Projecte de recerca

A la vegada, a 3r d'ESO es porta a terme un projecte interdisciplinari STEAM sobre Ergonomia Ambiental a les Aules entre les matèries de Tecnologia, Física i Química, Matemàtiques i Visual i Plàstica.

4.2 Criteris d'organització pedagògica (Cicles formatius)

La denominació de cada cicle formatiu, el currículum, la durada màxima i mínima de cada un dels mòduls professionals, l'organització, l'estructura i les hores mínimes que cal fer de Formació en centres de treball (FCT, s'estableixen en els decrets que despleguen el currículum de cada cicle formatiu.

Les referències normatives són les següents:

- Gestió Administrativa: Reial decret 1631/2009 de 30 d'octubre.
- Sistemes microinformàtics i xarxes: Reial Decret 1691/2007 de 14 de desembre-
- Atenció a persones en situació de dependència: Reial decret 1593/2011 de 4 de novembre.
- Guia en el medi natural i de temps de lleure. Reial Decret 402/2020, de 25 de febrer.
- Administració i finances: Reial decret 1584/2011 de 4 de novembre.
- Desenvolupament d'aplicacions multiplataforma: Reial decret 450/2010 de 16 d'abril.
- Desenvolupament d'aplicacions Web: Reial decret 686/2010 de 20 de maig.
- Integració social: Reial decret 1074/2012, de 13 de juliol.

Alguns mòduls professionals tenen assignades hores de lliure disposició, la finalitat de les quals és completar el currículum establert i adequar-lo a les necessitats específiques del sector i/o a l'àmbit socioeconòmic del centre. A l'Institut Almatà les hores de lliure disposició s'assignen dins del mòdul professional que les conté, a una o més de les unitats formatives del mòdul.

Amb la finalitat d'incorporar i normalitzar l'ús de la llengua anglesa en situacions professionals, el centre promou la realització d'activitats d'ensenyament i aprenentatge que incorporin la utilització de la llengua anglesa en els diferents mòduls de cada cicle.

4.3 El projecte curricular a l'ESO i al Batxillerat (Annex)

El projecte curricular del centre està enfocat a assegurar el compliment de la normativa, els decrets dels diferents currículums i especialment els objectius generals de cada un dels ensenyaments així com donar resposta a les necessitats del nostre alumnat i del nostre entorn immediat.

Per això s'utilitzen estratègies que ens permetin la millora contínua i que estiguin en harmonia amb els valors i principis de l'institut. El projecte curricular està format pel conjunt de les concrecions curriculars o de proposta d'organització de cada un dels ensenyaments que s'imparteixen a l'institut.

4.4 El projecte curricular als cicles formatius (Annex)

Cada departament elabora anualment el projecte curricular de cada cicle on s'hi detalla:

- Les condicions prèvies de l'entorn, del centre i de l'alumnat
- La competència professional de cada títol.
- La distribució dels mòduls i UF al llarg dels dos cursos amb l'assignació dels professors.
- Els criteris generals sobre la metodologia a emprar.
- Els criteris generals d'utilització d'espais, equipaments i recursos.
- Els criteris generals sobre l'avaluació, la recuperació dels mòduls i la promoció del cicle.
- L'organització del mòdul de Formació en centres de treball (FCT)

4.5 L'avaluació i promoció a l'ESO

La normativa a seguir està continguda en el capítol 4 del DECRET 175/2022, de 27 de setembre, d'ordenació dels ensenyaments de l'educació bàsica.

Avaluació inicial

La funció bàsica d'aquesta avaluació és conèixer el nivell d'aprenentatge de cada alumne/a, detectar, a temps, possibles dificultats i donar pautes per superar-les.

L'avaluació inicial es realitza durant el primer trimestre a tots els cursos d'ESO. En l'avaluació inicial de l'alumnat de 1r curs d'ESO es tindrà en compte l'avaluació de les activitats de reforç fetes durant l'estiu per l'alumnat procedent de 6è de primària.

La persona tutora aixeca acta del desenvolupament d'aquestes avaluacions inicials, on recull les valoracions i les decisions preses, i vehicularà l'intercanvi d'informació amb les famílies. L'acta s'entrega posteriorment a la coordinadora pedagògica.

Tots els alumnes d'ESO reben un butlletí de notes un cop realitzada l'avaluació inicial.

Sessions d'avaluació trimestrals

Es fa una sessió d'avaluació cada trimestre (sense computar l'avaluació inicial) per valorar els aprenentatges de cada alumne/a i fer el seguiment del desenvolupament per part del professorat del procés d'ensenyament. Normalment coincidiran la sessió d'avaluació del tercer trimestre del curs escolar amb la sessió d'avaluació final ordinària del mes de juny.

La persona tutora aixeca acta del desenvolupament d'aquestes avaluacions inicials, on recull les valoracions i les decisions preses. L'acta s'entrega posteriorment a la coordinadora pedagògica. També ha de transmetre l'informe d'avaluació de manera individualitzada a cada alumne o alumna i al pare, mare, tutor o tutora legal. Igualment, la resta de docents de l'equip docent han d'informar els i les alumnes en relació amb les seves àrees, matèries.

Tots els alumnes d'ESO reben un butlletí de notes un cop realitzada l'avaluació trimestral. Sempre que sigui necessari, s'inclourà valoracions qualitatives individualitzades que ajudin a la millora dels aprenentatges de l'alumnat i orientin les famílies.

Avaluació final al juny

En la darrera avaluació del curs escolar del mes de juny, l'equip docent ha de valorar els resultats obtinguts per l'alumnat, tant pel que fa als ensenyaments ordinaris realitzats al llarg del curs, com, si escau, de les activitats de reforç educatiu realitzades en el mateix període. A partir del conjunt de dades d'avaluació obtingudes i de l'evolució de l'alumne/a al llarg del curs, el professor/a de cada matèria ha d'atorgar a cada alumne/a una qualificació final d'avaluació, tenint en compte els criteris d'avaluació de cada matèria i, molt especialment, el grau d'assoliment de les competències bàsiques.

L'alumnat objecte d'un pla individualitzat serà avaluat d'acord amb allò establert prèviament en el pla, el qual pot haver incorporat criteris específics d'avaluació per a les matèries cursades per l'alumne/a, així com altres criteris a tenir en compte per al pas de curs. I, si és el cas, caldrà revisar les mesures i suports d'atenció educativa.

Per a l'alumnat que no superi alguna matèria en el mes de juny, es procurarà recollir la informació i valoracions del professorat que es considerin rellevants sobre l'evolució de l'alumne/a al llarg del curs.

Un cop realitzada l'avaluació final es porten a terme tutories individualitzades amb les famílies per tal de lliurar el butlletí de notes i les activitats de reforç d'estiu en el cas que es considerin necessàries per reforçar les competències no adquirides per l'alumne/a. En el cas de no assistència d'alguna família, els butlletins s'envien via telemàtica.

Qualificacions

Els alumnes dels grups de Reforç/Aula Oberta tenen un currículum adaptat.

L'alumne o alumna que disposa d'un pla de suport individualitzat ha de ser avaluat i qualificat d'acord amb els criteris d'avaluació establerts en el pla esmentat, que en cap cas pot suposar una limitació en les seves qualificacions.

Promoció de curs

L'alumne/a passa de curs si ha assolit les competències de totes les matèries o àmbits cursats i els que tinguin avaluació negativa en una o dues matèries. En tot cas, passa de curs sempre que l'equip docent consideri que les matèries no superades no impedeixen continuar el curs següent, tinguin expectatives favorables de recuperació i, a més, el pas de curs beneficiï la promoció acadèmica d'aquests alumnes.

La decisió que l'alumne o alumna romangui un any més en el mateix curs té un caràcter excepcional. Aquesta decisió la pren de manera col·legiada l'equip docent; hi té especial consideració el criteri del tutor o tutora i s'atén el grau d'assoliment de les competències establertes i la valoració de les mesures que puguin afavorir el progrés de l'alumne o alumna. S'han de valorar tant els aspectes relatius al procés d'aprenentatge com al grau de maduresa i a la vinculació amb el grup classe de referència per preservar el benestar emocional de l'alumne o alumna, i també cal escoltar l'opinió del pare, mare, tutor o tutora legal.

Quan un alumne o alumna roman un any més en el mateix curs, cal que tots els docents elaborin unes orientacions personalitzades que incloguin mesures i suports, que s'han de reflectir en l'informe d'avaluació corresponent. Excepcionalment, en alguns casos pot comportar l'elaboració d'un pla de suport individualitzat.

La decisió que l'alumne o alumna romangui un any més en un mateix curs només es pot adoptar una vegada durant cada etapa.

Superació de l'etapa i títol de graduat/graduada en educació secundària obligatòria

Obté el títol de graduat o graduada en educació secundària obligatòria l'alumne o alumna que en acabar l'etapa, segons el criteri de l'equip docent, hagi assolit les competències d'acord amb els criteris d'avaluació.

L'alumne o alumna que en acabar l'etapa no hagi assolit algunes de les competències establertes, podrà obtenir la titulació si l'equip docent, de forma col·legiada i amb l'acord de la majoria de dos terços dels seus membres, considera que no és un impediment per a la seva continuïtat formativa. Aquesta situació s'ha de reflectir en la documentació oficial d'avaluació.

Per als i les alumnes amb pla de suport individualitzat es prenen com a referents les competències i els criteris d'avaluació establerts en el seu pla per a l'obtenció del títol. En cap cas aquesta situació i les mesures i suports que se'n derivin poden suposar un obstacle per obtenir-lo.

L'alumne o alumna que en finalitzar l'etapa no obtingui el títol pot romandre un any més a quart. De manera excepcional, un alumne o alumna pot repetir dues vegades quart curs si no ha repetit en cursos anteriors, encara que s'hagi esgotat el màxim de permanència, sempre que l'equip docent consideri que aquesta mesura afavoreix l'assoliment de les competències establertes per l'etapa. En aquest cas, es pot prolongar un any el límit d'edat per romandre en l'educació secundària obligatòria (establert en els divuit anys, complerts en l'any en què finalitza el curs).

En finalitzar quart o si es finalitza l'escolaritat abans, el consell orientador s'ha de lliurar com a document oficial de l'avaluació amb el format que decideixi el centre. Ha d'incloure una proposta sobre les diferents opcions de continuïtat formativa, acadèmiques o professionals, que es considerin més convenients amb l'objectiu que tot l'alumnat s'orienti adequadament en el seu futur formatiu. En el cas que l'alumne o alumna no hagi assolit tots els nivells competencials s'ha d'incloure una proposta sobre les eines o recursos per poder assolir-los. En el cas de l'alumnat amb un pla de suport individualitzat, el consell orientador ha d'incloure un pla de transició als estudis postobligatoris.

Càlcul de la qualificació mitjana

Segons l'establert a la [RESOLUCIÓ EDF/4018/2024, de 8 de novembre](#), per la qual es regula el procediment per a la conversió numèrica de les qualificacions de l'educació secundària obligatòria per a la participació en processos de concurrència competitiva, la qualificació mitjana s'obté mitjançant el càlcul de la mitjana aritmètica de les equivalències numèriques de les qualificacions de les matèries, les hores de gestió autònoma i les competències transversals cursades per l'alumne o alumna a cada curs de l'ESO i que consten en l'expedient acadèmic.

Aquest resultat s'ha d'expressar amb una aproximació per arrodoniment aritmètic a la centèsima.

L'equivalència numèrica a les qualificacions és la següent: AE: 10 / AN:8 /AS: 6 / NA:4

No intervenen en el càlcul de la mitjana les matèries sense qualificació ni la matèria de Religió.

Per a cada alumne o alumna, les qualificacions que s'han de tenir en compte per calcular la mitjana són les següents:

- Les qualificacions de les matèries.
- Les qualificacions corresponents a les hores de gestió autònoma.
- Les qualificacions de les competències transversals

Aquest càlcul es fa servir per determinar la mitjana de l'etapa de l'educació secundària obligatòria (QESO) i la mitjana dels tres primers cursos d'aquesta etapa (QPRE) als efectes de la preinscripció al batxillerat.

4.6 L'avaluació i promoció al Batxillerat

El procés d'avaluació es regula en el capítol 4 del Decret 171/2022, de 20 de setembre, d'ordenació dels ensenyaments de batxillerat i en el Document per a l'organització i la gestió dels centres Concreció i desenvolupament del currículum del batxillerat, de 17/06/24.

L'avaluació al batxillerat és contínua, global, diferenciada segons les matèries o àmbits (tenint en compte tant les particularitats dels elements singulars del currículum com la seva coordinació i coherència) i formativa en si mateixa

Sessions d'avaluació:

- Una preavaluació o avaluació inicial (octubre)
- Tres avaluacions ordinàries (al final de cada trimestre)
- Una avaluació ordinària de final de curs (1r de batx el juny i 2n el maig), que pot coincidir amb la sessió d'avaluació del tercer trimestre.
- Una avaluació final extraordinària (2n de Batxillerat)

Del resultat de totes aquestes avaluacions, així com de l'avaluació final, seran informats els pares/mares/tutors de l'alumnat mitjançant el butlletí de notes i/o amb entrevistes personals si escau.

Promoció de primer a segon curs

La promoció de primer a segon curs es podrà fer :

- obtenint avaluació positiva en la totalitat de les matèries

- tenint un màxim de dues matèries amb avaluació negativa (en aquest cas, s'ha de matricular a segon curs de les matèries pendents de primer i el centre organitzarà activitats específiques de recuperació dins el primer trimestre del segon curs).

Activitats de recuperació

L'equip docent organitzarà activitats específiques de recuperació per alumnes que durant algun dels cursos de batxillerat no assoleixin les competències específiques pròpies d'alguna matèria.. Aquestes activitats s'han de poder avaluar abans de la sessió d'avaluació ordinària de final de curs.

Proves extraordinària i avaluació extraordinària 2n Batxillerat

Les proves extraordinàries corresponents al segon curs de batxillerat s'han de fer al llarg dels cinc darrers dies de classe del curs, perquè l'alumnat que les ha de fer, en cas d'obtenir el títol de batxillerat, es pugui presentar a la prova d'accés a la universitat del mes de setembre del mateix any.

Després d'aquestes proves, té lloc una nova sessió d'avaluació. En aquesta sessió d'avaluació, si es modifica la qualificació d'alguna matèria, només pot fer-ho el professor/a de la mateixa. És en aquesta sessió d'avaluació extraordinària on l'equip docent pot decidir que un alumne o alumna obtingui el títol amb una matèria pendent, de manera excepcional i complint uns requisits determinats.

Els i les alumnes que al final del segon curs tinguin avaluació negativa en algunes matèries:

- es podran matricular a aquestes matèries sense necessitat de cursar de nou les matèries superades o podran optar per repetir el curs complet.
- també poden optar per repetir el segon curs de batxillerat, si així ho sol·licita i renuncia a les qualificacions obtingudes en totes les matèries aprovades.

Avaluació del Treball de recerca

Per a l'avaluació del treball de recerca es té en compte la nota de seguiment, la nota de la memòria i la nota de l'exposició oral. Si no s'ha fet alguna de les tres fases del treball, i per tant, no hi ha constància d'alguna de les tres notes, no se'n podrà fer la mitjana i el treball de recerca quedarà suspès.

Per valorar la memòria i l'exposició oral es constituirà un tribunal format per tres professors: el tutor de seguiment del treball, un membre del mateix departament/seminari, o afí al tema del treball, i un tercer professor d'un departament/seminari diferent.

La nota de seguiment la posa el tutor del treball (20%)

Nota del treball escrit (60%)

Nota de l'exposició oral (20%)

Si un treball de recerca resulta suspès perquè el tribunal avaluador no el considera apte després de fer la mitjana entre la nota de seguiment i la nota del tribunal (memòria escrita i exposició oral), es comunicarà la data de la recuperació dels treballs de recerca que s'hagin pogut considerar no aptes. Aquests treballs s'hauran de tornar a presentar i tornaran a ser avaluats pel mateix tribunal seguint els mateixos criteris. La nota obtinguda en la recuperació del treball de recerca no serà superior a l'aprovat.

Obtenció del títol de batxillerat

Per obtenir el títol de batxillerat és necessària l'avaluació positiva de totes les matèries dels dos cursos de batxillerat.

Excepcionalment, l'equip docent pot decidir a l'avaluació extraordinària l'obtenció del títol de batxillerat per a un alumne o alumna que hagi superat totes les matèries excepte una, sempre que es compleixin, a més, totes les condicions següents:

- a) Que l'equip docent consideri que l'alumne o alumna ha assolit els objectius i les competències vinculats a aquest títol.
- b) Que no s'hagi produït una inassistència continuada i no justificada per part de l'alumne o alumna a la matèria.
- c) Que l'alumne o alumna s'hagi presentat a les proves i hagi realitzat les activitats necessàries per a la seva avaluació, incloses les de la convocatòria extraordinària.
- d) Que la mitjana aritmètica de les qualificacions obtingudes a totes les matèries de l'etapa sigui igual o superior a cinc. En aquest cas, a l'efecte de calcular la qualificació final de l'etapa, es considera la qualificació numèrica obtinguda en la matèria no superada.

Càlcul de la qualificació mitjana de Batxillerat

Per obtenir la qualificació mitjana de batxillerat s'ha de calcular una mitjana ponderada entre totes les matèries cursades ("M"), inclosa la matèria de Religió, si és el cas, i el Treball de Recerca (QT).

La "M" és la mitjana aritmètica de les qualificacions de totes les matèries cursades, exceptuant el Treball de Recerca, que representa el 10 % del total de la qualificació del batxillerat.

Si "QT" és la qualificació del Treball de Recerca, la qualificació mitjana del batxillerat es calcula de la manera següent: $\text{qualificació mitjana del batxillerat} = 0,9 \cdot M + 0,1 \cdot QT$.

Aquesta qualificació s'ha de consignar amb dues xifres decimals, arrodonida a la centèsima.

4.7 L'avaluació i promoció als cicles formatius

Avaluació inicial.

Al principi de cada curs, abans de la primera avaluació trimestral ordinària, farem una avaluació inicial que tindrà per objectiu avaluar globalment l'inici de l'alumne al cicle, detectar comportaments inadequats, ajustar la programació prevista i reorientar-la, si s'escau.

Avaluació final.

Per superar cada Mòdul Professional (MP) cal superar independentment cadascuna de les Unitats Formatives (UF) que el formen. Una UF queda superada si s'obté com a mínim un 5 sobre 10 en la seva qualificació.

L'avaluació de les UF és contínua i l'assistència a classe és obligatòria, havent d'assistir a un mínim del 80% de les hores lectives de cada UF per tal de no perdre el dret a l'avaluació contínua d'aquella UF. Si es perd el dret a l'avaluació contínua s'haurà d'anar directament a la convocatòria extraordinària per a aquella UF.

Durant el desenvolupament de cada UF, en el cas de que les actituds de l'alumne no siguin les esperades, podran ser reflectides en el full de seguiment de l'alumne, en aquests casos (absentisme injustificat, retards injustificats, deixadesa, no lliurament dels exercicis dins el termini establert, còpia de treballs, mal comportament, conductes violentes...) a més a més d'emprendre les accions disciplinàries corresponents, s'aplicarà una reducció a la nota de la UF en qüestió que pot arribar fins a un 100% en el cas de les còpies o les faltes de conducta greus. La forma de qualificació de les UF es detallarà a l'inici de cadascuna d'elles.

Aquelles Unitats Formatives que no se superin mitjançant l'avaluació contínua es podran recuperar mitjançant una avaluació extraordinària (2a ordinària), que consistirà en una prova global de tota la UF.

El calendari de les proves extraordinàries es publicarà a finals del tercer trimestre del curs.

Avaluació 2a ordinària

Els professors del centre han d'establir les estratègies de recuperació de la segona convocatòria, que poden consistir en activitats puntuals o continuades, que estaran previstes en la programació de la unitat formativa.

Promoció de curs

L'alumne que hagi superat un nombre d'unitats formatives amb càrrega horària superior al 60% del conjunt planificat en el primer curs, pot matricular-se en el segon curs del cicle i ha de cursar també les unitats formatives no superades del primer curs. En cas contrari, es matricularà en les unitats formatives no superades del primer curs del cicle i, opcionalment, de les unitats formatives del segon curs que no presentin

incompatibilitat horària o curricular de manera significativa, segons el projecte del centre i la disponibilitat de places.

Tanmateix, les normes d'organització i funcionament del centre poden determinar en quines circumstàncies excepcionals, relacionades amb incompatibilitats curriculars o horàries, un alumne ha de matricular-se només de les unitats formatives de primer curs, malgrat haver superat el 60% de la durada horària del conjunt de crèdits de primer curs.

L'alumne repetidor, haurà de realitzar la UF que repeteix de la mateixa manera que l'alumnat no repetidor. En el cas de solapaments amb UFs de segon, sempre i quan hagi superat el 60% de les hores de primer en el curs anterior, es permetrà excepcionalment que no assisteixi a les classes de primer sempre i quan estigui fent classe a segon.

Convocatòries

L'alumne pot ser avaluat d'una unitat formativa, com a màxim, en quatre convocatòries ordinàries, excepte el mòdul de formació en centres de treball, que només ho pot ser en dues. Amb caràcter excepcional, l'alumne pot sol·licitar una cinquena convocatòria extraordinària per motius de malaltia, discapacitat o altres que condicionin o impedeixin el desenvolupament dels estudis. El director del centre la resoldrà.

Amb cada matrícula a les unitats formatives l'alumne disposa del dret a dues convocatòries. L'alumne que hagi perdut el dret a l'avaluació continuada o que abandoni, perd la primera convocatòria i es fa constar com a "No presentat" (NP). La presentació a la segona convocatòria és voluntària. A l'alumne que no s'hi presenti no se li comptarà aquesta segona convocatòria a efectes del còmput màxim i constarà com a "No presentat" (NP).

5 L'ORGANITZACIÓ

5.1 Criteris que defineixen l'estructura organitzativa

El model de gestió del nostre centre es basa en el lideratge distribuït i en el treball en equip. La presa de decisions sempre busca el consens de l'equip de gestió essent aquest un grup format per la junta directiva, coordinadors del centre i professors que durant el curs tinguin responsabilitats addicionals relacionades en plans de centre. Tot i que la responsabilitat i les tasques estan distribuïdes, la responsabilitat final és de l'equip directiu.

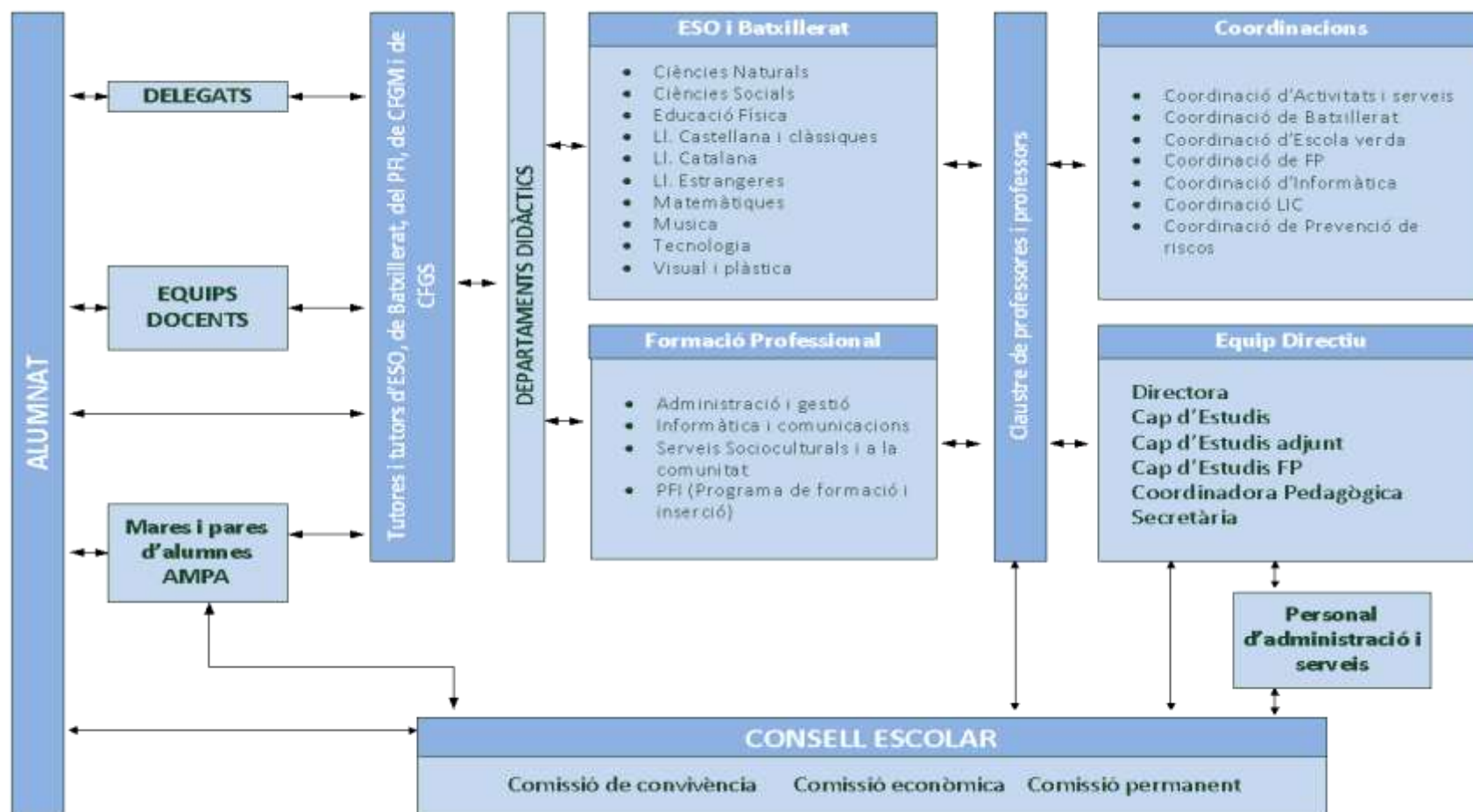
Les reunions entre els diferents equips de treball permetran la presa de decisions.

5.2 Lideratge i equips de treball

L'equip directiu delega funcions i preses de decisió a tots els càrrecs de responsabilitat del centre (caps de departament, coordinadors, responsables impuls projectes) perquè l'esforç comú faciliti el trànsit cap a la consecució de la visió establerta. Fomenta la iniciativa i la participació dels coordinadors i responsables en els seus àmbits de treball, i recull d'ells el retorn necessari per ajustar la planificació de cada curs.

La direcció potencia i facilita tota l'autonomia que sigui possible dins el marc legal vigent als departaments i a les coordinacions i dóna tot el reconeixement i recolzament que està a la seva mà.

5.3 Organigrama



6 LA INCLUSIÓ

6.1 Principis d'inclusió i coeducació

- a) L'atenció educativa de tots els alumnes es regeix pel principi d'escola inclusiva.
- b) Perquè cada alumne pugui desenvolupar al màxim les seves capacitats, cal atendre la diversitat de tarannàs, capacitats, orígens, interessos i motivacions que configuren les necessitats educatives –ordinàries i especials– de tots i cadascun dels nens i nenes escolaritzats al centre. L'institut establirà, a partir dels seus recursos humans i materials, tot un sistema de mesures per a atendre adequadament tot l'alumnat, presentin o no trastorns d'aprenentatge o de comunicació que puguin afectar l'aprenentatge i la capacitat de relació, de comunicació o de comportament.
- c) Els principis de l'escola inclusiva han de ser la pauta de treball de tot el professorat del centre.

La inclusió al nostre centre es concretarà amb les següents actuacions:

1. Desplegar formes de treball i mesures facilitadores de l'atenció a la diversitat a l'aula, tals com poden ser:

- el treball compartit de dos professors/ores dins l'aula,
- la intervenció dels suports especialitzats dins l'aula,
- el treball en petits grups dins l'aula.
- exposició de les diferents activitats de presentació de la informació, tot tenint en compte les diferents maneres perceptives (visual, auditiu, suport paper, ...) que emprà cada alumne/a amb major eficàcia.
- oferir diferents activitats d'ensenyament que puguin proporcionar simultàniament a cada alumne/a l'oportunitat de participar de situacions properes al seu propi nivell i en diferents ritmes.

A tal efecte, el centre vetllarà per tenir els recursos humans i professionals necessaris per tal de:

1. Donar suport a la tasca dels òrgans i estructures que treballen per l'orientació inclusiva tant del centre, com la Comissió d'Atenció a la Diversitat, com de fora del centre: EAP, Comissió Social...
2. Potenciar el suport que aporten els recursos específics: USEE, atencions individualitzades, en grup reduït i atenció dins de l'aula ordinària.
3. Utilitzar criteris compartits i formes diverses d'avaluació de l'alumnat, segons els objectius planejats.

4. Configurar els grups classe tant amb una composició heterogènia de l'alumnat que en forma part, com amb una composició homogènia segons les diverses propostes didàctiques.
5. Afavorir el treball en grup de l'alumnat en el propi grup classe i promoure l'aprenentatge cooperatiu.
6. Desenvolupar formes de programació d'aula, atentes a la composició diversa de l'alumnat d'un grup classe, en les quals es preveuen diferents nivells de participació i de resposta educativa.
7. Incorporar activitats, continguts i objectius que es poden treballar en el context real d'aprenentatge i que per tant, en faciliten l'experimentació directe o bé a través de models en activitats similars.
8. Concretar plans individualitzats i/o adaptacions curriculars que, partint de la identificació de les barreres a l'aprenentatge, defineixin els aspectes clau en què caldrà parar atenció perquè pugui assolir determinades competències

6.2 L'acollida

6.2.1 Pla d'acollida (Annex)

L'Institut dona una especial atenció a l'acollida de l'alumnat que inicia els seus estudis a l'Institut així com de les seves famílies. Així doncs en el curs previ a iniciar els seus estudis a l'institut es realitzen diverses actuacions tant amb els nens i nenes com amb les seves famílies.

L'acollida de qualsevol altre membre de la comunitat educativa es realitza per un membre de l'equip directiu, que el dirigirà i informarà degudament.

Quan l'alumnat i el professorat s'incorpora a l'Institut es posen en pràctica les mesures d'acollida previstes i que consisteixen en un seguit d'actuacions per tal que ràpidament en conegui el funcionament i es pugui incorporar a la vida del centre.

6.3 La diversitat

6.3.1 Criteris que orienten l'atenció a la diversitat

- El reconeixement de la diversitat com un fet universal
- El sistema inclusiu com l'única mirada possible per donar resposta a tots els alumnes
- La personalització de l'aprenentatge perquè cada alumne pugui desenvolupar al màxim les seves potencialitats
- L'equitat i la igualtat d'oportunitats com a dret de tots els alumnes a rebre una educació integral i amb expectatives d'èxit

- La participació i la coresponsabilitat per construir un projecte comú a partir del diàleg, la comunicació i el respecte
- La formació del professorat per promocionar oportunitats de creixement col·lectiu i per desenvolupar projectes educatius compartits

6.3.2 *Pla d'atenció a la diversitat (Annex)*

7 LA CONVIVÈNCIA

7.1 Valors i objectius per a l'aprenentatge de la convivència

Es tracta d'accions proactives, afavoridores de la convivència que contribueixen a crear un bon clima escolar, ajuden a fer que l'alumnat sigui competent en la relació amb si mateix, amb els altres i amb el món, i propicien l'èxit acadèmic, personal, social i laboral.

S'hi poden desenvolupar els temes següents

- Coeducació
- Educació intercultural
- Educació per la pau
- Educació socioemocional
- Educar en el respecte
- Educar en l'esforç i la responsabilitat
- Educar en la gestió positiva dels conflictes
- Inclusió

7.2 Pla de convivència (Annex)

8 L'ORIENTACIÓ I TUTORIA

8.1 Objectius de l'orientació i seguiment de l'alumne d'ESO i batxillerat

L'orientació és un procés d'acompanyament al llarg de l'escolaritat –en cadascuna de les etapes– que permet establir un recorregut diacrònic per estructurar l'acció orientadora per a tot l'alumnat, des que arriba al centre fins que en marxa.

Els objectius generals de l'acció tutorial a l'ESO són:

- Objectius de l'àmbit personal:
 - Afavorir el coneixement personal (autoestima, autoconeixement...).
 - Fomentar la salut (prevenció de drogodependències, conductes alimentàries, educació en la sexualitat).
- Objectius de l'àmbit acadèmic
 - Conèixer tècniques d'estudi.
 - Conèixer l'estructura del centre.
 - Conèixer les funcions del delegat.
 - Participar amb les famílies del procés educatiu de l'alumne.
 - Adquirir eines i recursos per a l'autoaprenentatge.
 - Participar activament en activitats dins i fora del centre.
- Objectius de l'àmbit professional
 - Orientar professional i acadèmicament.
 - Conèixer recursos de recerca de feina i orientació professional.

8.2 Objectius de l'orientació i seguiment de l'alumne de cicles formatius.

Els objectius generals de l'acció tutorial per l'alumnat de Formació Professional són:

- Orientació personal:
 - Afavorir la formació integral de l'alumnat. Promocionar la seva participació en la vida del centre educatiu i el seu entorn.
 - Conèixer els aspectes fonamentals de l'Institut Almatà i del Cicle Formatiu.
 - Disposar de representants institucionals del grup classe (delegat i sotsdelegat) i representants del col·lectiu al Consell Escolar i conèixer les seves funcions.
 - Participar activament en les activitats culturals de l'Institut i de l'entorn.
- Orientació escolar i acadèmica:
 - Dur a terme el seguiment acadèmic, personal, de grup i de participació en l'FCT.
 - Conèixer les aptituds relacionades amb les capacitats de Cicle Formatius i els interessos professionals i de promoció de l'alumne.

- Fer el seguiment personal i de grup, actuant com a canal de comunicació entre l'alumnat i la resta de membres de la comunitat educativa.
- Orientació professional:
 - Facilitar l'orientació acadèmica i professional de l'alumnat a fi i efecte de promocionar la seva inserció laboral o la seva continuació formativa.
 - Facilitar l'orientació educativa de l'alumnat en les possibilitats formatives un cop finalitzat el Cicle.
 - Facilitar l'orientació professional i la inserció laboral, així com la promoció i adaptabilitat a les variacions de les necessitats de l'entorn.
 - Disposar d'eines que permetin resoldre els conflictes quotidians en l'entorn laboral i que facilitin la presa de decisions personals, acadèmiques i professionals.
- La dinamització del grup classe:
 - Afavorir les relacions comunicatives entre l'alumnat d'un grup i el seu professorat, i amb les persones dels diferents grups que integren l' Institut.
 - Afavorir la implicació de l'alumne/a com a part d'un col·lectiu en la vida de relació i participació del centre i la canalització de les seves aspiracions com a grup.
- La coordinació de l'activitat educativa entre el professorat:
 - Aconseguir el màxim de coherència i organització entre el professorat que intervé en el mateix grup o nivell.
 - Coordinar les reunions d'equip docent, així com les sessions d'avaluació del seu grup i dur a terme el seguiment del procés d'avaluació.
 - Elaborar les actes de les reunions en què actua com a coordinador, facilitar la difusió a l'equip docent i a l'equip directiu.
- La inserció laboral:
 - Afavorir la inserció en el món laboral de l'alumnat, d'acord amb les seves capacitats i interessos.
 - Facilitar a l'alumnat les eines i documentació necessàries per la seva posterior inserció laboral.

8.3 Pla d'acció tutorial a l'ESO (Annex)

8.4 Pla d'acció tutorial als cicles formatius (Annex)

L'acció tutorial en aquests ensenyaments va adreçada a potenciar les capacitats personals de l'alumne, la seva autonomia i iniciativa personal. Pel que fa a les activitats

d'orientació acadèmica i professional, és important incidir en els hàbits de treball i el coneixement del món laboral, així com proporcionar als alumnes els recursos i l'orientació necessaris per accedir al món laboral o per continuar el seu itinerari formatiu.

L'acció tutorial ha de permetre desenvolupar les competències professionals, personals i socials, així com les capacitats clau dels perfils professionals dels títols. Les actuacions que s'adrecen a desenvolupar aquestes competències i capacitats clau s'han de recollir en la planificació de l'acció tutorial.

En la formació professional l'acció tutorial es concreta en una hora lectiva setmanal a càrrec dels tutors dels grups d'alumnes. En aquest temps es faran les tasques d'orientació del procés formatiu dels alumnes i l'acció tutorial. En els cicles formatius, convé que el tutor del cicle formatiu ho sigui al llarg dels dos cursos de la promoció.

En l'acció tutorial, i coordinats pels tutors, també hi participen l'equip docent:

- Durant la impartició dels mòduls professionals;
- En l'acompanyament a l'alumne en la FCT o, si escau, en la formació dual.

8.5 Formació en centres de treball (Cicles formatius)

L'FCT s'ha de fer prioritàriament en el segon curs. En cas que es faci en el primer curs, ha de començar un cop hagi finalitzat la segona avaluació.

L'alumne o l'alumna pot fer pràctiques des de la data oficial d'inici del curs fins al dia abans de la data d'inici del curs següent, segons el calendari escolar.

Les pràctiques s'han de fer des de les 8 fins a les 22 hores i, llevat de les excepcions degudament autoritzades, es podran dur a terme 5 dies a la setmana de dilluns a dissabte, excepte els dies festius.

Les modalitats horàries són:

- Estàndard: fins a quatre hores diàries, de manera simultània amb les hores lectives del cicle, sense ultrapassar les vint hores setmanals.
- Intensiva: fins a set hores diàries, si no concorren amb les hores lectives del cicle, sense ultrapassar les trenta-cinc hores setmanals.

L'avaluació del mòdul de formació en centres de treball (FCT) és continuada durant l'estada de l'alumnat a l'empresa i la valora el tutor/a del centre conjuntament amb el tutor/a de l'empresa.

L'avaluació del mòdul correspon a la junta d'avaluació.

Per avaluar els objectius terminals o els tres resultats d'aprenentatge, es prenen com a referència els criteris d'avaluació, en què es tenen en compte l'avaluació continuada i el pla d'activitats que s'ha pactat.

A l'apartat de qualificació global del quadern, hi constin els dos conceptes:

- Apte/a (suficient, bé, molt bé)
- No apte/a (passiva, negativa)

L'assignació dels alumnes a les empreses es farà segons les capacitats de l'alumne i la disponibilitat de les empreses.

9 LA PARTICIPACIÓ

9.1 Mecanismes de participació

Qualsevol membre de la comunitat educativa pot participar i col·laborar a través dels següents mitjans:

- Tutories i reunions amb les persones tutores de grup i/o personals.
- Procediment de suggeriments, agraïments o queixes.
- Reunions amb el professorat.
- Entrevistes amb l'equip directiu.
- Trucades telefòniques a l'Institut.
- Missatges de correu electrònic entre el professorat i les famílies a través de l'iEduca. Consell Escolar.

9.2 Òrgans de participació

- Associació de Famílies (AFA)
- Comissió de delegats i sots-delegats de l'alumnat
- Entrevistes personals amb el professorat (professorat tutor de grup, personal, de matèria, orientador).
- Sessió de tutoria amb alumnat
- Reunions de grups de treball: comissions, departaments, coordinacions, etc.

10 L'AVALUACIÓ INTERNA

10.1 Indicadors de progrés

El departament d'Ensenyament compta amb un sistema d'indicadors anuals que proporcionen de manera exhaustiva i sistemàtica tot un conjunt de dades dels centre i les comparen amb dades del conjunt de Catalunya i del centres del seu mateix grau de complexitat. La direcció del centre coneix, analitza i difon entre la comunitat educativa els resultats d'aquests indicadors. La direcció juntament amb els departaments fan les propostes de millora pertinents que es recullen en la memòria anual. Aquestes propostes de millora es tradueixen en nous objectius en la Programació anual del curs següent.

10.1.1 De context

- Índex d'alumnes que accedeixen per la prova d'accés a CFGM i CFGS
- Índex d'alumnes que compaginen els estudis amb l'activitat laboral a CFGM i CFGS
- Índex d'alumnes amb necessitats educatives especials
- Índex d'alumnes de nacionalitat estrangera
- Índex d'alumnes amb pla individualitzat
- Índex d'absències de l'alumnat

10.1.2 De resultats

- Índex d'alumnes que promocionen de curs
- Índex d'alumnes que es graduen
- Índex de superació de les matèries
- Índex de superació de les proves de competències de 4rt d'ESO
- Índex d'alumnes que superen les proves d'accés a la Universitat
- Índex d'abandonament
- Índex d'inserció laboral de CFGM i CFGS
- Índex de satisfacció de la comunitat educativa: Alumnes, professorat i famílies

10.1.3 De processos

- Índex d'incidències greus al llarg del curs
- Índex d'incidències lleus al llarg del curs
- Nombre de reunions del consell de delegats amb l'equip directiu
- Índex de participació de les famílies

10.1.4 De recursos

- Ràtio alumnes/professor
- Ràtio Professors/alumne
- Ràtio alumnes/grup
- Personal específic de suport a les NEE
- Nombre de projectes en els que participa el centre

11 LA PROJECCIÓ EXTERNA I L'ATENCIÓ A L'USUARI

11.1 Principis de servei i atenció al públic

Els principis de servei a atenció al públic són l'eficiència, la correcció, l'amabilitat i la comprensió.

11.2 La relació amb les famílies

Hi ha diverses vies de comunicació amb el centre. La informació telefònica o les persones és, en primera instància, rebuda per consergeria. El personal subaltern atén les persones que tinguin una cita prèvia i pren nota de les persones que volen parlar amb algun dels professionals del centre. En aquest cas, se'ls atindrà tan aviat com sigui possible. Si no és per motiu d'urgència extrema, cap professor ha de deixar la classe programada o una guàrdia per rebre famílies o professionals externs al centre. Pel que fa a les trucades, se segueix el mateix criteri. També poden informar de quin és l'horari disponible per poder parlar amb els professionals del centre.

Una altra via de comunicació és el correu electrònic. En aquest cas, és la direcció de l'institut la que s'encarrega de gestionar el compte de correu del centre i reenvia els correus rebuts a càrrecs, tutors i departaments, si escau. De la mateixa manera, totes les notificacions que els alumnes reben per escrit, s'envien a les famílies a través del correu electrònic.

La pàgina web de centre és la via principal per mostrar les activitats més rellevants relacionades amb el projecte educatiu de centre. Les famílies també gaudeixen de dues eines de comunicació mòbils per obtenir informació del centre i mantenir-hi el contacte de forma immediata.

Una d'elles és l'iEduca, mitjançant la qual, a través d'un usuari i contrasenya personals, les famílies accedeixen a l'horari de l'alumne, a la consulta d'assistència i a notificacions d'observacions i comentaris dels professors.

La segona és l'aplicació mòbil *iEduca TokApp*, mitjançant la qual s'accedeix a la Intranet, amb la funcionalitat de transmetre notificacions específiques com reunions, sortides, notícies d'última hora, entrega de notes.

Les institucions culturals i l'administració del municipi poden fer ús dels diferents plafons del centre. Han de deixar la informació a consergeria i, amb el permís de la direcció del centre, es pot penjar. Els alumnes també en poden fer un ús que estigui relacionat amb activitats relacionades amb el projecte de centre.

11.3 Relacions amb institucions públiques

- Centre de Recursos Pedagògics
 - en el desenvolupament del Pla Comarcal de Dinàmica Educativa.

- en la detecció de necessitats formatives del professorat de secundària.
- Pla Educatiu d'Entorn
- EAP:
 - Personal de Psicologia de l'EAP
 - Personal d'Assistència Social de l'EAP
 - El personal d'Assistència Social
- Consell Comarcal
 - Xerrades i tallers.
 - Fira comarcal de treballs de recerca.
 - Pràctiques FCT
 - Pla de Dinàmica Educativa Comarcal
- Ajuntament de Balaguer
 - Actes institucionals
- Oficina Jove
 - Xerrades i tallers
 - Concursos
- Altres entitats: Mossos d'esquadra, Associació Salut Mental La Noguera, BalaguerTV,...

11.4 Relacions amb altres centres escolars

L'Institut ha de mantenir unes relacions fluides amb altres centres: de la ciutat, de la comarca, de la província. D'aquesta forma es potenciarà una interacció entre l'alumnat i el professorat així com la participació entre diferents sectors de la societat.

11.5 Adscripció, coordinació primària- secundària

Les escoles i ZERs adscrites al centre són:

Zer Montsec: Os de Balaguer, Gerb, Tartareu, Les Avellanes, Àger.

Zer El Jonc: Camarasa. La Ràpita, Menàrguens

Zer Serra Llarga: Castelló, Algerri

Vallfogona de Balaguer

Térmens

Balaguer: Gaspar de Portolà, La Noguera, Àngel Guimerà i Mont-Roig

La Coordinació es fa a finals del mes de juny amb sessions de traspàs d'informació i en el mes de gener amb el retorn d'informació.

11.6 Relacions amb empreses

11.6.1 Formació en centres de treball /Formació DUAL

L'Institut Almatà té una relació directa amb les empreses mitjançant la Formació en centres de treball que realitzen els alumnes de cicles formatius de grau mitjà, de grau superior i els alumnes del Programa de Formació i Inserció; l'estada a l'empresa del alumnes de Batxillerat i la formació DUAL dels alumnes de grau superior d'Informàtica.

1. La formació pràctica en centres de treball.

Són pràctiques i estades formatives no laborals que realitza l'alumnat d'ensenyaments de Programes de Formació i Inserció, Formació Professional Inicial, Arts Plàstiques i Disseny, Ensenyaments Esportius, Batxillerat i Ensenyaments Artístics Superiors, en centres de treball situats entorn dels centres on cursen els seus estudis, mitjançant un conveni de col·laboració que subscriuen l'escola i l'empresa.

El conveni de col·laboració és un acord, subscrit amb model oficial, entre l'escola, l'alumne i l'empresa, a fi que l'alumnat d'ensenyaments postobligatoris pugui realitzar pràctiques i estades formatives, no retribuïdes, que completen la seva formació al centre educatiu.

La durada de la formació pràctica en centres de treball serà la que estableixi el disseny curricular de l'ensenyament corresponent, organitzada en un temps de 4 hores diàries i 20 de setmanals si es compaginen les pràctiques amb l'activitat en el centre, o bé de 8 hores diàries fins a un màxim de 40 de setmanals si es fan de manera intensiva.

2. La formació en alternança -simple o dual-.

La formació dual és la modalitat de la formació professional (FP) en la qual l'estudiant esdevé aprenent i combina la formació en el centre educatiu amb l'activitat productiva en l'empresa. Els objectius són:

- adequar la formació professional a les necessitats de les empreses,
- establir una major vinculació i coresponsabilitat entre els centres de formació professional i les empreses, en el procés formatiu del jovent,
- millorar el procés d'aprenentatge dels estudiants de formació professional.

En les dues modalitats, cada empresa assigna una persona responsable (tutor/a d'empresa), que en fa el seguiment amb el/la tutor/a de pràctiques professionals del centre educatiu.

Periòdicament els tutors de pràctiques del centre realitzen entrevistes amb els tutors d'empresa per tal de fer el seguiment de l'alumne i finalment dur a terme la valoració de les activitats realitzades.

11.6.2 Borsa de Treball

El centre disposa d'un espai de Borsa de treball mitjançant un grup obert de *Telegram*, on es publica les ofertes de treball de les empreses i informa als alumnes subscrits a la borsa que s'ha publicat una nova oferta. Els alumnes interessats es posen en contacte directament amb l'empresa (a través del seu e-mail o altres dades de contacte).

La pròpia empresa pot publicar l'oferta de feina si prèviament crea un compte amb l'adreça de correu electrònic que indiqui. Una vegada sigui revisada i aprovada pel coordinador/a de la borsa de treball del nostre centre, l'oferta de feina queda publicada a la web.

11.6.3 Visites a empreses

El centre participa anualment amb el programa Arrenca per a la cerca d'oportunitats laborals dels joves al món rural, adreçat a joves de Batxillerat i Cicles Formatius i a empresaris de la comarca.

El programa Arrenca està impulsat pel Consorci Grup d'Acció Local Noguera-Segrià Nord, l'Oficina Jove de la Noguera i el Consell Comarcal de la Noguera, i forma part del projecte de cooperació Odisseu per al retorn dels joves al món rural, finançat pel Fons Europeu d'Ajudes al Desenvolupament Rural (FEADER) i el Departament d'Agricultura, Ramaderia, Pesca i Alimentació (DARP) de la Generalitat de Catalunya.

En una primera fase, el programa ofereix a joves i empresaris diverses jornades formatives orientades a la millora de les competències en gestió empresarial, com per exemple les habilitats comunicatives, el lideratge, l'ús de les noves tecnologies de la informació i la comunicació o el desenvolupament d'una marca personal diferenciadora. En una segona fase, els joves tenen l'oportunitat de visitar diverses empreses del territori amb l'objectiu de conèixer de primera mà exemples d'èxit empresarial a la comarca i així generar inquietuds emprenedores o reconèixer oportunitats laborals qualificades al món rural. D'aquesta manera, el programa Arrenca aposta per la creació de vincles entre el teixit empresarial i el col·lectiu jove que formarà part del futur professional i emprenedor del territori.

A més, cada departament didàctic de formació professional, organitza visites tècniques a empreses de les diferents famílies professionals que permetin veure als alumnes l'organització i les operacions que s'hi realitzen.

També, els alumnes d'Integració Social implementen dinàmiques per treballar la cohesió social, l'assertivitat i el reforç positiu als nens i nenes de diferents escoles.

En algunes ocasions, són les empreses que venen al centre a realitzar xerrades sobre temes d'interès general i/o específic.

11.7 Programes internacionals

Participem en el programa Erasmus